

ACTIVESHOP[®]

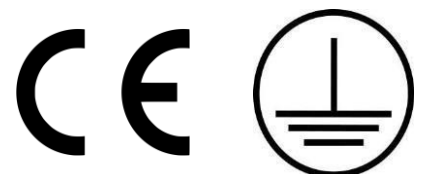
INSTRUKTIONER FÖR ANVÄNDNING

VÄTE H2+ 6IN1



Importör:

ACTIVESHOP Sp. z o.o.
ul. Graniczna 8b, bud DC 2A
54-610 Wrocław, Polen
www.activeshop.com.pl
Rev. A/04/2024



Hydrogen H2+ är en innovativ ansiktsapparat som möjliggör flera olika hudvårds-, rengörings- och förnygringsbehandlingar. Enheten kombinerar upp till 6 element som utför olika funktioner.

Tekniska data:

Spänning	220-240V 50Hz
Kraft	160W
Ultraljudsfrekvens	1Mhz
Mått och dimensioner	46x30x43,5cm

Enhetens funktioner:

RADIOVÅGOR (RF) - Huvudet som avger radiovågor genererar värme som tränger igenom huden och de djupa hudlagren. Detta värmer upp kollagenfibrerna som krymper, vilket resulterar i en fast hudton och förnyad hudstruktur. Denna behandling förbättrar ansiktets oval, minskar rynkor och stramar upp huden.

ULTRADISCATION - Ultraljudshuvudet gör det möjligt att injicera aktiva ingredienser djupt in i huden. Det syresätter huden och gör att hyn ser yngre och mer strålande ut.

HYDRABRAZION (Hydrogen CLEANING) - Denna behandling innebär att huden rengörs och att död hud exfolieras. Resultatet av behandlingen är en slät, djupt återfuktad och strålande hud.

COOLING HEAD - Massagen som utförs med detta huvud är utformad för att lugna irriterad hud efter behandlingar, samt för att krympa blodkärlen och minska eventuell rodnad.

OXYGEN SPRAY - "SPRAY"-huvudet gör det möjligt att applicera ett hydrolat eller en specialampull, t.ex. fuktgivande, regenererande eller syresättande. Behandlingen med detta huvud har en lugnande och uppstramande effekt på huden.

CAVITATION PEELING - Detta är ett smärtfritt sätt att rensa bort döda hudceller från hudens hornlager. Det förbättrar hudtonen och minskar antalet pormaskar.

Försiktighetsåtgärder:

- 1) Använd inte en enhet som är ansluten till flera nätaggregat;
- 2) Stäng av strömbrytaren när du byter säkring för att undvika brand och elektriska stötar;
- 3) Använd en strömförsörjning på 220 V \pm 22 V, 50 HZ \pm 1 HZ och ett jordat uttag.
- 4) Användning av skadad kabel matningskabel risker brand eller elstöt elektrisk stöt;
- 5) Vrid eller knäck inte nätsladden för att undvika brand eller elektriska stötar;
- 6) Kontakta serviceavdelningen om enheten är skadad;
- 7) Använd inte utrustningen på instabilt underlag/miljö (t.ex. lutning, vibrationer, stötar);
- 8) Det får inte finnas vatten eller skräp i enheten, om det finns främmande föremål, kontakta företaget;
- 9) Dra ut nätkontakten när du flyttar enheten;
- 10) Flytta inte på apparaten när den är påslagen;
- 11) Enheten ska placeras på en stabil yta och lämna minst 5 cm fritt utrymme för att säkerställa luftcirkulationen;
- 12) Enheten får inte täckas över med något för att förhindra att ventilationsöppningarna blockeras;
- 13) Undvik att använda utrustningen under följande förhållanden: solljus, hög luftfuktighet, nära vatten, vibrationer, sluttande yta; miljö med starka magnetfält;
- 14) Enheten får inte placeras i närheten av radioapparater, TV-apparater, kopiatorer, faxar etc;
- 15) Får inte användas tillsammans med andra apparater (t.ex. mikrovågor) för att undvika ömsesidig störning som kan orsaka funktionsfel.
- 16) Läs noga igenom bruksanvisningen innan du sätter på maskinen. Användaren måste vara förtrogen med bruksanvisningen.
- 17) Kontrollera att alla kablar är ordentligt anslutna.

18) Apparaterns arbetsparametrar, tid och intensitet ska väljas individuellt beroende på kundens behov och hud.

Lystring!

- Efter behandlingen ska alla handstycken rengöras noggrant och desinficeras enligt gällande säkerhetsstandarder. Blötlägg inte de huvuden som är direkt anslutna till apparaten. Detta kan skada apparaten. Rensa huvuden ska placeras på det stativ som är fäst vid enheten.
- Apparaten ska rengöras med en trasa, starka kemiska preparat får inte användas. Om apparaten inte används under en längre tid bör den rengöras väl och eventuellt kvarvarande vatten hällas ut.

Rengöring av enheten:

- Efter vätgasrengöringsproceduren ska huvudena rengöras. Häll filtrerat vatten i tank C och rengör huvudet.
- Torka av enhetens utsida med en fuktig trasa och torka den sedan torr.

Kontraindikationer för behandling:

1. Känslig hud, mycket svår akne.
2. Pacemaker, implanterbar hjärtdefibrillator eller annan implanterbar elektromagnetisk anordning.
3. Svår diabetes, högt blodtryck och högt kolesterol.
4. Bakterie-, virus- och svampsjukdomar i huden.
5. Nevi, hemangiom, ärrbildning och färska sår på huden.

Indikationer:

1. Hudproblem som akne, pormaskar, vaskulär hud eller ökad talgproduktion.
2. Djuprengöring av huden.
3. Utjämnning av ärr och acnemärken.
4. Utjämnar rynkor.
5. Torr hud i behov av återfuktning.

Förvaring: Enheten ska förvaras i ett välventilerat, rent rum vid en omgivningstemperatur på 5°C till 40°C och den relativa luftfuktigheten får inte överstiga 80%.

Konstruktion av enheten:



1. Tank för rent vatten och avloppsvatten
2. Strömuttag
3. Ingångar för anslutningshuvuden (placerade på båda sidor av enheten)
4. Pekskärm
5. Regulator för vattenstråle
6. Ratt för val av cylinder (ABCD)
7. Vridknopp för justering av vakuum
8. Knapp för att ta bort ABC-flaskan (för att ta bort flaskan trycker du på knappen och drar ner flaskan)
9. ABC-flaskor - för aktiva substanser

Huvud



1.

2.

3.

4.

5.

6.

1. Huvud för kylning

2. Huvud för radiofrekvens

3. Huvud för "SPRAY"

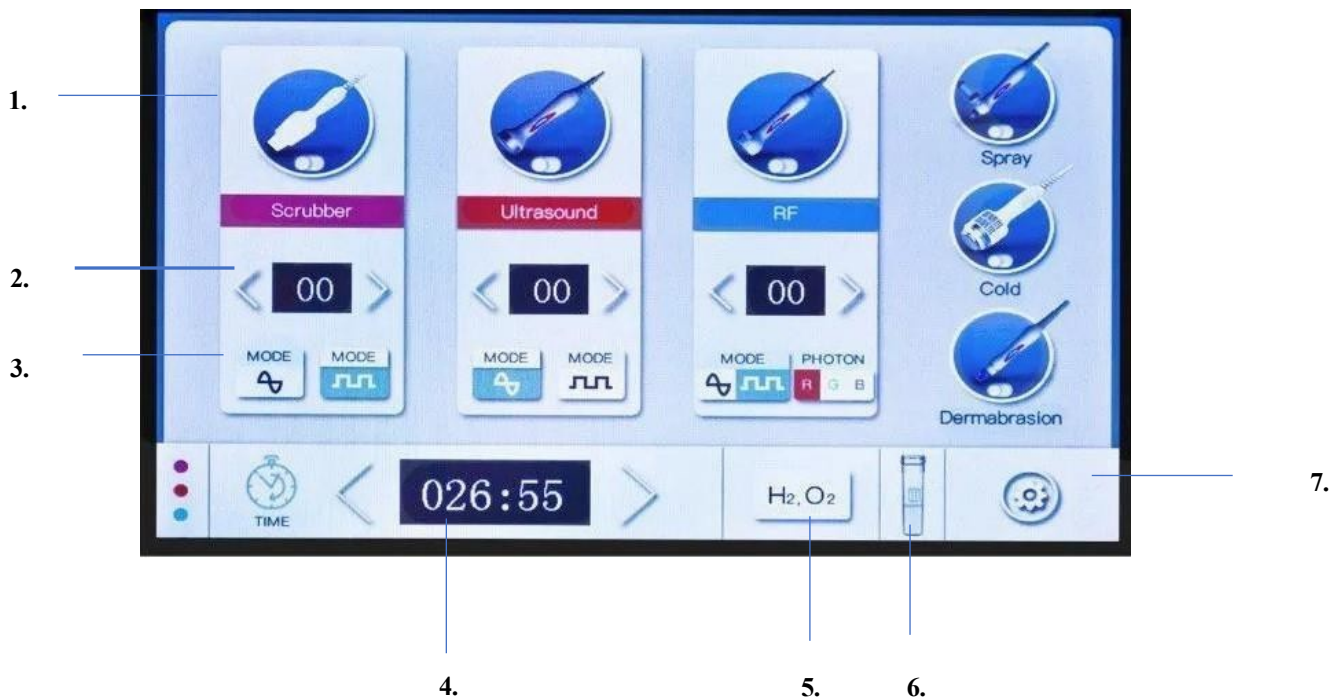
Huvud för hydrobromsning (hydrobehandling)

Ultraljudshuvud

Huvud för kavitationsskalning

I satsen ingår: 6 behandlingshuvuden, 6 handstycken för vätgasreningshuvudet, 2 handstycken för "SRAY"-huvudet, 3 flaskor för de aktiva substanserna (A B C), en flaska för ren- och spillvatten, strömkabel och huvudstativ.

Display:



1. Val av huvud
2. Val av intensitet
3. Val av vågläge för behandling
4. Behandlingens varaktighet
5. Start av bevattning
6. Förbrukad mängd vatten
7. Meny (val av språk)

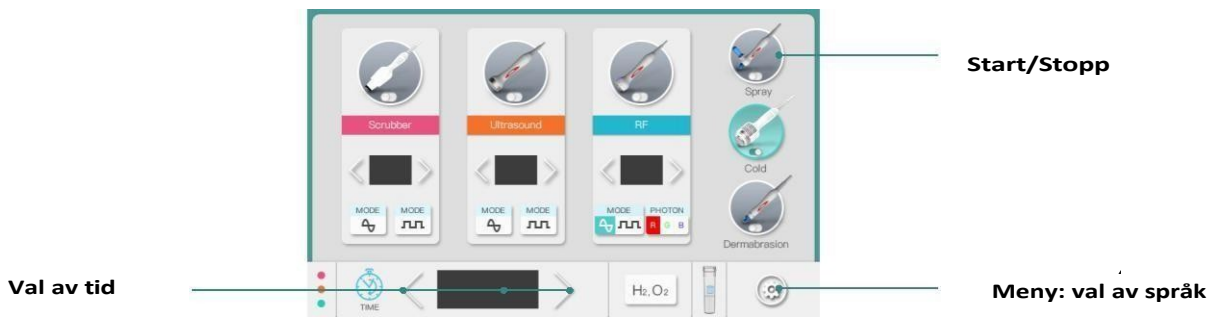
INSTRUKTIONER FÖR ANVÄNDNING:

1. Tvätta och rengör huden noggrant före behandlingen och ta bort eventuella sminkrester.
2. Fyll renvattentanken och ABC-flaskorna med vatten för de aktiva substanserna (med en lösning som är anpassad till den behandling som ska utföras).
3. Anslut huvudena till enheten.
4. Anslut apparaten till elnätet och tryck sedan på strömbrytaren på apparatens sida.
5. Skärmen tänds.
6. Justera behandlingstiden med pilarna "< >". ">" ökar behandlingstiden och "<" minskar den.
7. Justera sedan behandlingens intensitet, även med hjälp av pilarna "< >" (under huvudikonerna), individuellt för varje huvud
8. Välj lämpligt huvudläge.
9. Klicka sedan på ikonen för det huvud du vill använda för att starta arbetet.

Stöd för huvudet:

1. Huvud "SPRAY"

En behandling med saltlösning används för att rengöra huden, medan den i kombination med en lämplig ampull har en återfuktande, syresättande eller regenererande effekt.

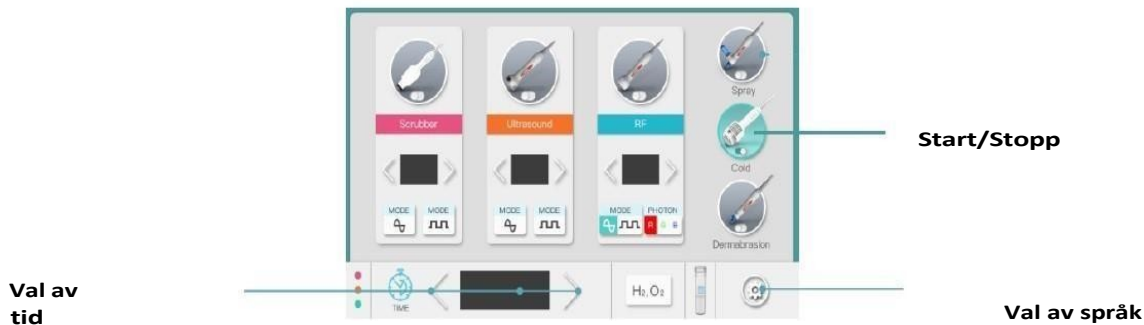


1. Slå på enheten.
2. Häll lämplig beredning i flaskan* som sitter på "SPRAY"-huvudet.
3. Välj en behandlingstid.
4. Klicka på ikonen SPRAY head, rikta huvudet mot ansiktet och påbörja behandlingen.
5. När den inställda tiden har löpt ut avslutas behandlingen.

*Flaskan för "SPRAY"-huvudet ingår i satsen. Efter varje behandling ska flaskan desinficeras, fyllas med rent/filtrerat vatten och huvudet rengöras enligt schemat ovan.

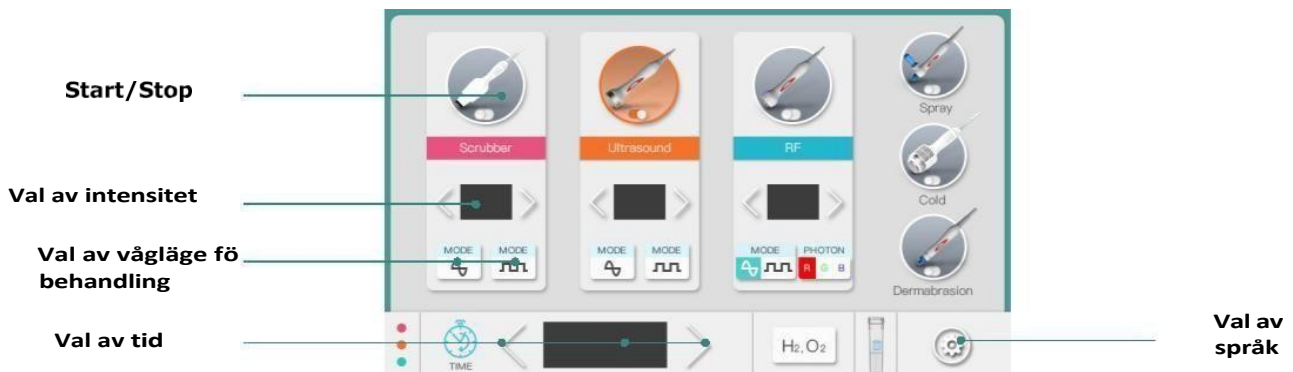
2. Kylhuvud

Den är framtagen för att lugna irriterad hud efter kosmetiska ingrepp.



1. Slå på enheten.
2. Välj en lämplig behandlingstid.
3. Klicka på ikonen för kylhuvudet och starta behandlingen - du kan applicera en ampull eller ett hydrolat på huden innan du startar behandlingen för att hjälpa till att styra huvudet över huden.

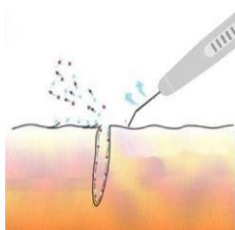
3. Cavitation peeling head - detta är ett sätt att rengöra de döda cellerna i hudens stratum corneum.



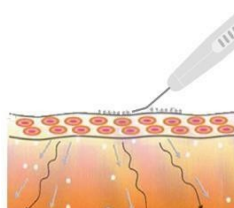
1. Slå på enheten.
2. Välj lämpligt vågläge för behandlingen.
3. Välj rätt intensitet på behandlingen.
4. Välj en behandlingstid.
5. Tvätta och rengör ansiktet noggrant före behandlingen. Applicera en liten mängd vatten på den rengjorda huden. Du kan fukta ansiktet lätt med en bomullspinne indränkt i ett mildt ansiktsvatten. Huden ska vara våt hela tiden under kavitationsbehandlingen.
6. Klicka på ikonerna för det kaviterande peelhuvudet och starta behandlingen. Håll spateln i en 45° vinkel (fig. 1). För spateln över ansiktet, t.ex. från höger till vänster eller från botten till toppen.

Sonofores (ultraljudsmassage) - innan behandlingen påbörjas ska lämplig ampull och ultraljudsgel appliceras. Spateln ska hållas på båda sidor av huvudet och pressas lätt mot huden (fig. 2). Syftet med behandlingen är att föra in aktiva ingredienser i de djupare lagren av epidermis.

1.

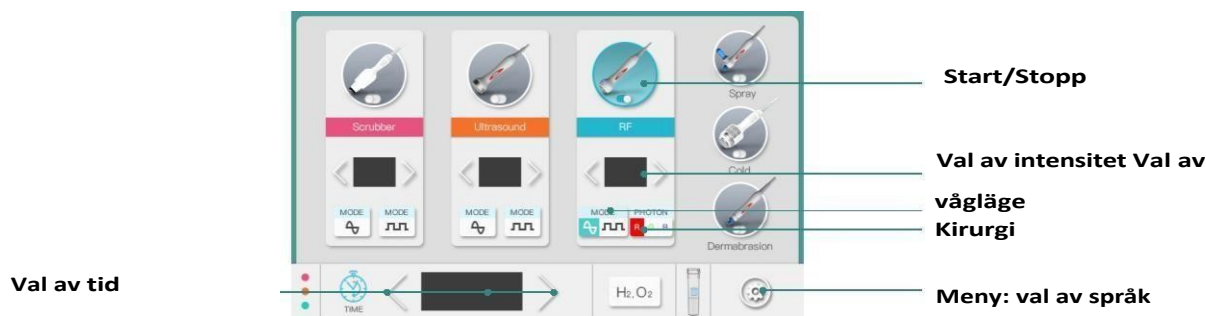


2.



4. Huvud för radiofrekvens (RF)

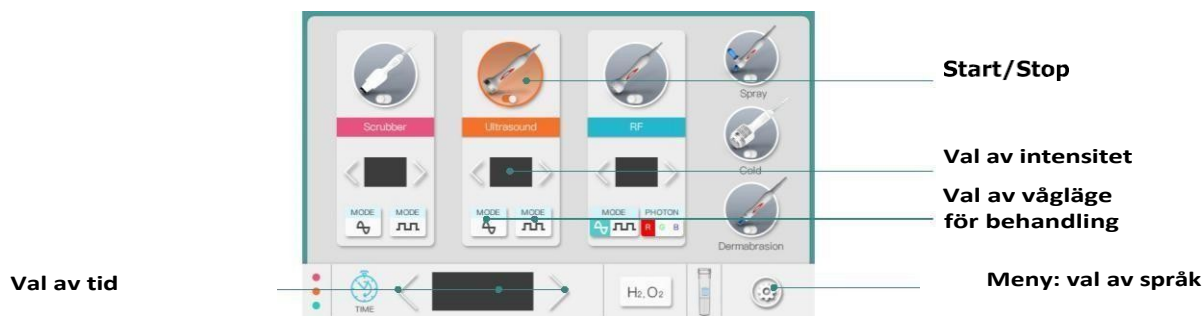
Huvudet som avger radiovågor genererar värme som tränger igenom huden och den subkutana vävnaden i huden. Kollagenfibrerna värms upp och krymper, vilket resulterar i en fast hudton och förnyad hudstruktur. Denna behandling förbättrar ansiktets oval, minskar rynkor och stramar upp huden.



1. Slå på enheten.
2. Välj lämpligt vågläge för behandlingen.
3. Välj rätt behandlingsintensitet, skraddarsydd för klienten.
4. Välj en behandlingstid.
5. Applicera gelen för radiofrekvensbehandling på den rengjorda huden.
6. Klicka på ikonerna för radiofrekvenshuvudet och starta behandlingen.
7. Gör glidande eller cirkulära rörelser med huvudet.

5. Ultraljudshuvud

För in aktiva substanser som finns i kosmetika djupt in i huden.



1. Slå på enheten.
2. Välj lämpligt vågläge för behandlingen.
3. Välj rätt intensitet på behandlingen.
4. Välj en behandlingstid.
5. Applicera ultraljudsgelen på den rengjorda huden.
6. Klicka på ikonen för ultraljudshuvudet och starta behandlingen.
7. Använd långsamma, cirkulära rörelser i ca 5-8 minuter.

6. Hydrabrasion - den senaste tekniken för att exfoliera död hud med hjälp av ett speciellt huvud. Resultatet av behandlingen är en rengjord, slät, djupt återfuktad och strålande hud.



1. Slå på enheten.
2. Använd ratten för att välja rätt cylinder som behövs för behandlingen.

Om cylinder D (H₂O₂) har valts trycker du på H₂O₂-knappen (på skärmen).

3. Använd justeringsratten för vattenflöde och vakuüm för att ställa in önskat vattenflöde och vakuümnivå.
4. Välj en behandlingstid.
5. Klicka på hydrabrasionsikonen och starta behandlingen.

Cylindrar på enhetens framsida:



Cylinder A och B används för applicering av vattenlösningar med lämplig vårdprodukt.

Efter varje behandling ska renat/filtrerat vatten hällas i C-flaskan för att rengöra slangarna och enheten från den använda vårdprodukten. Om enheten inte rengörs regelbundet kan det leda till igensatta slangar och att utrustningen förstörs.

Håll vatten i D-cylindern och placera vätgasreningsmunstycket på vätgasreningsshuvudet*. Ställ in vattenstrålen på max och vakuümstyrkan på medium och slå på enheten. Varaktigheten är ca 7-10 min.

* vätgasreningsshuvuden ingår i satsen.

Flaskan med använt vatten och D (H₂O₂)-flaskan är placerade på enhetens baksida:



Renat/filtrerat vatten hälls i cylinder D (H₂O₂). Hydreringsfenomenet äger rum i cylinder D. Cylinder D och spillvattenflaskan måste vara ordentligt åtdragna, annars fungerar inte enheten som den ska. Håll ett öga på den använda vattennivån för att undvika överflöd och förstörelse av enheten.

För att demontera cylindern behöver du bara skruva loss den och ta bort den, för att installera den behöver du dra åt den.

OBS!

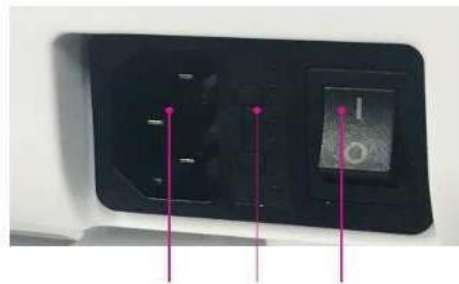
Innan du använder enheten för första gången ska du ansluta den enligt anvisningarna ovan och sedan fylla på med en lämplig flaska vatten eller vårdprodukt. Placera vätgasreningsmunstycket på vätgasreningsshuvudet. Vrid vattenförbrukningen till max. och tvinga

välj ikonen för vätagasreningshuvudet och slå på enheten. Tid 7-10 min.

Underhåll

Inspektera enheten och monteringsdetaljerna före användning. Om elkablarna är deformerade, trasiga eller bortkopplade ska de bytas ut mot nya.

Rengör apparaten noggrant och desinficera huvudena efter varje behandling. Om du vill rengöra apparaten från utsidan ska du först koppla ur den. Torka av den med en fuktig trasa och torka den sedan torr.



Kraftuttag Säkringsbrytare

Byte av säkring

Specifikationer för elektrisk säkring 8A ($\Phi 5 \times 20\text{mm}$)

Utför följande steg när du byter säkring:

- 1) Stäng av apparaten med hjälp av 0/I-knappen;
- 2) Koppla ur strömkontakten;
- 3) Öppna säkringshuset med en skruvmejsel.
- 4) Ta bort den defekta säkringen och ersätt med en ny säkring.
- 5) Sätt tillbaka säkringen i sitt ursprungliga läge;
- 6) Anslut kontakten;

OBS!

Vid byte av säkring, stäng av strömförsörjningen och dra ur kontakten för att undvika elektriska stötar.

En enhet som används under lång tid (mer än ett år) bör servas av fackmän. Enheten ska placeras på en ventilerad och torr plats och ska skyddas från damm och yttre påverkan när den inte används.

Problem och lösningar

Kontakta service när apparaten inte fungerar som den ska. Kontrollera apparaten med hjälp av följande tips och se om du kan åtgärda problemet själv innan du vänder dig till service.

Problem	Orsak	Lösningsmetoder
Efter uppstart fungerar inte enheten.	Strömbrytaren 0/I är avstängd. Avbrott i strömförsörjningen till säkringen. Strömbrytaren är felaktig.	Kontrollera att stickproppen är påslagen. Slå på 0/I-knappen. Byt ut säkringen.

Huvudet fungerar inte som det ska.	Det går inte att trycka på startknappen. Felaktig installation av huvudet. Huvudet har skadats. Felaktig installation av kabeln med enheten.	Tryck på startknappen. Kontrollera att huvudinstallationen är korrekt. Byt ut huvud eller silikon packning. Sätt tillbaka huvudet.
Läckage av vätska	Silikontätningen är skadad eller saknas. Felaktig montering av enheten.	Kapsla flaskorna korrekt eller byt ut förseglingen. Lämna in enheten till serviceverkstaden för reparation.

SÄKERHETSÅTGÄRDER

1. Apparaten är en professionell utrustning för användning vid kosmetiska operationer. Om apparaten endast används av kvalificerad kosmetisk personal kan oönskade effekter under behandlingen undvikas.
2. Apparaten får inte demonteras eller användas för andra ändamål än de som anges i denna bruksanvisning. All service och alla reparationer får endast utföras av en auktoriserad servicetekniker (företaget ACTIVESHOP Sp. z o.o.).
3. Installera eller använd inte enheten i närheten av vätskor, våta områden eller med våta händer - se till att inga vätskor kommer in i enheten.
4. Dra omedelbart ut stickkontakten ur vägguttaget och kontakta den auktoriserade service som ACTIVESHOP Ltd tillhandahåller i följande fall:
 - a) vätska har trängt in i apparaten, b) apparaten avger en konstig lukt, rök eller konstiga ljud, c) nätsladden har skadats, d) apparaten har välts omkull eller dess hölje har skadats.
5. Placera inte några föremål på kablarna. Installera inte enheten på en plats där någon kan trampa på strömkabeln.
6. Av säkerhetsskäl ska du dra ut nätkabeln ur vägguttaget varje gång du avslutar arbetet med enheten.
7. För inte in något i apparatens öppning. Om ett främmande föremål kommer in i öppningen ska du dra ut kabeln ur uttaget och kontakta återförsäljaren eller tillverkaren.
8. Placera inte enheten på en instabil vagn, hylla eller fordon. Enheten kan skadas om den faller.
9. För att garantera enhetens fasta livslängd rekommenderar vi att man håller ett intervall på en minut innan man trycker på strömbrytaren igen (mellan på- och avstängning och vice versa).
10. Strömförsörjningen måste överensstämma med specifikationerna på märkskylten. Annars finns det risk för att apparaten inte fungerar som den ska, skadas eller till och med bränns upp.

NOTER:

1. Vid skador på nätkabeln eller andra funktionsfel ska du kontakta en auktoriserad serviceverkstad - på så sätt undviker du fara.
2. Denna utrustning får användas av barn som är minst 8 år gamla och av personer med nedsatt fysisk och mental förmåga och brist på erfarenhet och kunskap om utrustningen om övervakning eller instruktioner ges om hur utrustningen ska användas på ett säkert sätt så att de associerade riskerna förstås.
3. Apparaten är inte avsedd att lekas med av barn. Låt inte barn leka med apparaten.

4. Lämna inte apparaten obebakad när barn eller personer utan tillräcklig kunskap om hur apparaten ska användas befinner sig i närheten.

5. Denna elektriska apparat är inte en leksak. Felaktig användning eller kontakt med den elektriska apparaten kan utgöra en hälsorisk eller leda till dödsfall, och därför ska apparaten användas och förvaras utom räckhåll för barn.

KASSERING AV APPARATEN



Lämna in förbrukade elektriska apparater, armaturer och förpackningar till återvinningscentraler i enlighet med miljöskyddsbestämmelserna. Elektriska apparater får inte slängas i hushållssoporna. Följ de regler som gäller för avfallshantering av denna typ av utrustning. För att skydda miljön i enlighet med direktiv 2012/19/EG om avfall som utgörs av eller innehåller elektriska Elektroniskt avfall ska samlas in separat och lämnas till samlingsplatser för elektroniskt och elektriskt avfall.

Uttjänta och gamla apparater innehåller komponenter som är helt återvinningsbara och bör därför lämnas in för återvinning. Därför ska de lämnas till lämpliga samlingsplatser, och de kan också lämnas till ACTIVSHOP Ltd.

LAGRING OCH TRANSPORT

Enheten ska transporteras i en temperatur mellan (-) 10 °C och (+) 40 °C endast i sin originalförpackning. Enheten ska förvaras i ett väl ventilerat utrymme med en relativ luftfuktighet på högst 75%. Driftstemperatur från (+) 10 °C till (+) 40 °C

°C. Under förvaring och transport får enheten inte kastas eller tappas och inte heller utsättas för mekaniska stötar eller atmosfärisk påverkan.