

ACTIVESHOP[®]

INSTRUKTIONER FÖR ANVÄNDNING

Ultraljudsrengörare D-1800



Importör:

ACTIVESHOP Sp. z o.o.
ul. Graniczna 8b, bud. DC2A
54-610 Wrocław, Polen
www.activeshop.com.pl
Rev. A/03/2024

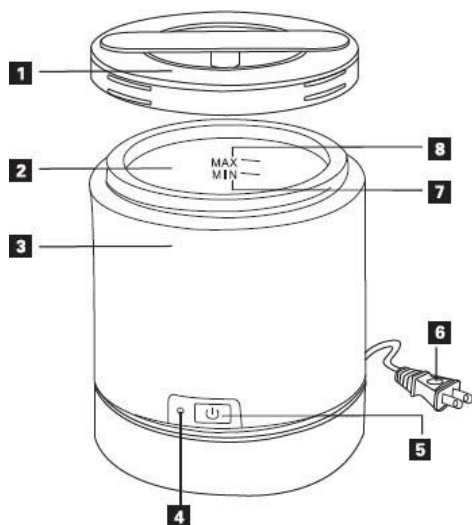


Tekniska data:

Spänning	220-240V 50/60Hz
Kraft	30W
Vibrationsfrekvens	42KHz
Mått och dimensioner	10,9x10,6x12,8 cm
Tankens mått	7,8x4,8 cm
Tankens kapacitet	220 ml
Lägsta vätskenivå	142 ml
Maximal vätskenivå	187 ml
Vikt	0,60 kg

- Koppla bort enheten före påfyllning. Överskrid inte "MAX"-linjen för att undvika överfyllning.
- inte fylla tank slipande eller frätande kemikalier. Kan orsaka läckage och efterföljande skador.
- Använd inte brickan om kabeln eller kontakten är skadad. Om den är skadad, kontakta en serviceverkstad för kontroll och reparation.
- Förvara tvättmaskinen på en säker, torr och solfri plats.
- Tvättmaskinen får aldrig lämnas obevakad när den är inkopplad.
- Använd inte under bad.
- Koppla bort tvättmaskinen från strömkällan efter användning.
- Sänk inte ner tvättmaskinen i vatten för att undvika elektriska stötar
- Vattnet ska hällas genom det utrymme på brickan som indikeras av pilen.

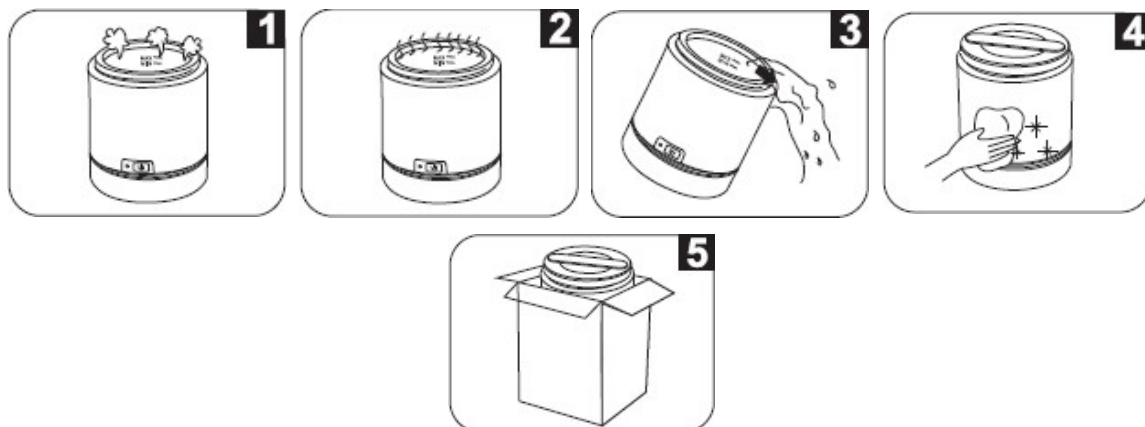
Tvättmaskinens konstruktion och tillbehör:



1. Lock
2. Reservoar
3. Bostäder
4. Indikatorlampa
5. Tryckknapp för på/av
6. Plug
7. Linje för lägsta vätskenivå
8. Linje för maximal vätskenivå
9. Smyckeshållare (tillval)
10. Sil (valfritt)

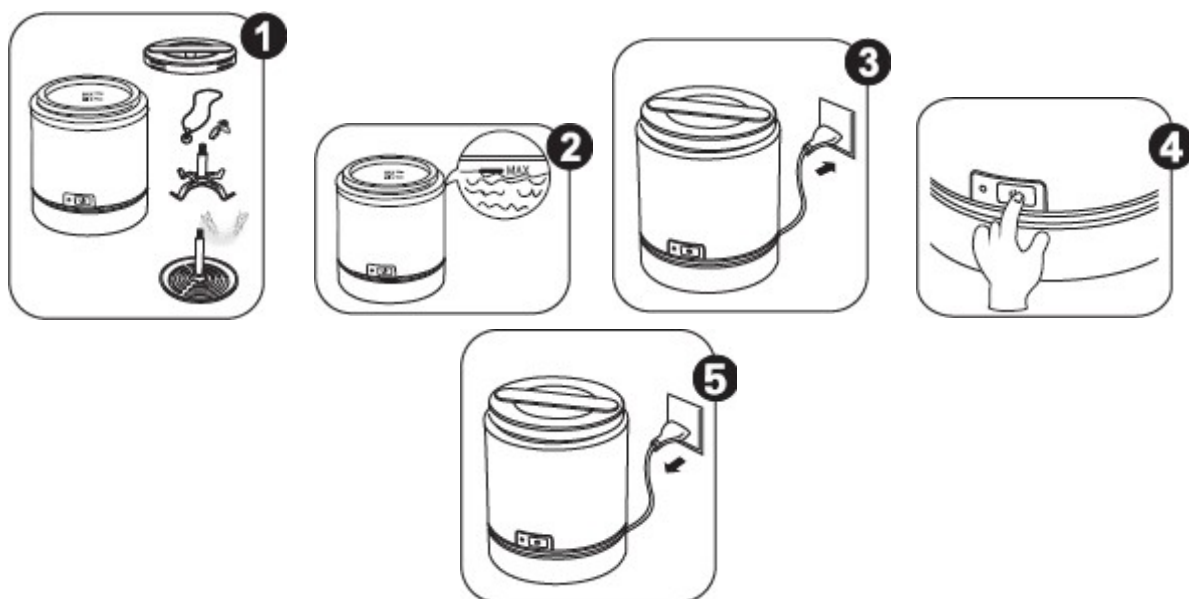


FÖRVARING OCH HANTERING



1. Använd inte tvättmaskinen när det inte finns något vatten i den. Om en sådan anordning används i mer än 30 sekunder kommer den att förstöra anordningen eller minska dess livslängd.
2. Överbelasta inte tvättmaskinen vid kontinuerlig användning. Efter 15 minuters kontinuerlig användning ska du låta tvättmaskinen vila i ytterligare 10 minuter.
3. Låt inte vatten stå kvar i tvättmaskinen hela tiden. Häll ut vattnet eller lösningen ur tvättmaskinen efter användning. Om vatten eller tvättlösning lämnas kvar i tvättmaskinen under en längre tid kan den skadas.
4. Ta hand om tvättmaskinens utsida. Torka omedelbart bort eventuellt kvarvarande vatten eller lösning. Använd en fuktig handduk för att rengöra tvättmaskinen. Torka torrt efter tvätt.
5. Utsätt inte maskinen för sol under för lång tid. Förvara tvättmaskinen på en torr och sval plats.

INSTRUKTIONER FÖR ANVÄNDNING



1. Ta bort locket. Om du vill rengöra smycken, sätt fast smyckesstället och häng upp föremålen på det. Om du vill rengöra dina tandproteser eller tandställning, placera dem på silen. Silen kan placeras i behållaren eller fästas på locket.

2. Fyll tanken med vatten. Vattnet måste täcka de föremål som ska rengöras, men får inte överstiga den maximala vätskenivån.
3. Sätt tillbaka locket och anslut sedan tvättmaskinen till strömförsörjningen. Tryck på strömbrytaren två gånger tills den blå LED-lampan tänds och enheten piper för att indikera att den har startat.
4. Om ytterligare rengöring krävs, tryck två gånger på brytaren. Om det behövs kan du avbryta rengöringen genom att trycka två gånger på knappen. Samtidigt släcks LED-lampan.
5. Koppla ur apparaten efter användning, öppna locket för att ta bort föremål. Häll ut vattnet ur tanken och torka den sedan torr. Torka av höljet och apparaten från utsidan.



1. Vanlig tvätt

Använd vatten i enlighet med bruksanvisningen.

Vattnet får inte överstiga "MAX"-linjen.

Häll ut vattnet när du är klar.



2. Avancerad rengöring

Tandproteser och retentionsanordningar - När du har placerat föremålen i behållaren fyller du den med vatten så att den maximala vätskenivån inte överskrids. Tillsätt hälften av rengöringstabletten för proteser och rengör i ca 5-10 minuter. När du är klar tar du bort föremålen och häller ut vattnet ur behållaren.



Smycken - Fyll tanken med vatten efter att ha satt i lämpliga föremål så att den maximala vätskenivån inte överskrids. Förbered rengöringslösningen enligt tillverkarens rekommendationer. Se till att inte överskrida lösningens koncentration. När du är klar tar du bort smycket och sköljer det under rinnande vatten. Häll sedan ut vattnet ur tanken.

Guld- och kopparföremål som har rostat - Fyll tanken med vatten efter att du har satt i de aktuella föremålen så att den maximala vätskenivån inte överskrids. Förbered rengöringslösningen enligt tillverkarens rekommendationer. Se till att inte överskrida lösningens koncentration. Rengör föremålen i 5 minuter i lösningen och sedan i ytterligare 5 minuter i enbart vatten för att få bort eventuella kemikalierester.

Slipade silverföremål - Om föremålen inte är kraftigt slipade, torka av dem med en trasa och rengör i enbart vatten i 5 minuter. Om föremålen är i sämre skick ska du blötlägga dem i en lämplig lösning och sedan rengöra dem i enbart vatten i 5 minuter för att få bort eventuella rester av kemikalier. I båda fallen ska du fylla tanken med lämplig mängd vatten och hälla ut vattnet ur tanken när du är klar med rengöringen.

PRODUKTER SOM INTE ÄR LÄMPLIGA FÖR RENGÖRING I EN ULTRALJUDSRENGÖRARE

- Fina smycken (pärlor, smaragder, elfenbensföremål, pärlor, snäckskal, agat).
- Svetsade, belagda och limmade komponenter
- Andra saker som trä, belagt glas, keramik, kamerafilter.

SÄKERHETSÅTGÄRDER

1. Apparaten är en professionell utrustning för användning vid kosmetiska operationer. Om apparaten endast används av kvalificerad kosmetisk personal kan oönskade effekter under behandlingen undvikas.
2. Apparaten får inte demonteras eller användas för andra ändamål än de som anges i denna bruksanvisning. All service och alla reparationer får endast utföras av en auktoriserad servicetekniker (företaget ACTIVESHOP Sp. z o.o.).
3. Installera eller använd inte enheten i närheten av vätskor, våta områden eller med våta händer - se till att inga vätskor kommer in i enheten.
4. Dra omedelbart ut stickkontakten ur vägguttaget och kontakta den auktoriserade service som ACTIVESHOP Ltd. tillhandahåller i följande fall:
 - a) vätska har trängt in i apparaten, b) apparaten avger en konstig lukt, rök eller konstiga ljud, c) nätsladden har skadats, d) apparaten har välts omkull eller dess hölje har skadats.
5. Placera inte några föremål på kablarna. Installera inte enheten på en plats där någon kan trampa på strömkabeln.
6. Av säkerhetsskäl ska du dra ut nätkabeln ur vägguttaget varje gång du avslutar arbetet med enheten.
7. För inte in något i apparatens öppning. Om ett främmande föremål kommer in i öppningen ska du dra ut kabeln ur uttaget och kontakta återförsäljaren eller tillverkaren.
8. Placera inte enheten på en instabil vagn, hylla eller fordon. Enheten kan skadas om den faller
9. För att garantera enhetens fasta livslängd rekommenderar vi att man håller ett intervall på en minut innan man trycker på strömbrytaren igen (mellan på- och avstängning och vice versa).
10. Strömförsörjningen måste överensstämma med specifikationerna på märkskylten. Annars finns det risk för att apparaten inte fungerar som den ska, skadas eller till och med bränns upp.

NOTER:

1. Vid skador på strömkabeln eller andra fel, kontakta av en auktoriserad serviceverkstad för att undvika fara.
2. Denna utrustning får användas av barn som är minst 8 år gamla och av personer med nedsatt fysisk och mental förmåga och brist på erfarenhet och kunskap om utrustningen om övervakning eller instruktioner ges om hur utrustningen ska användas på ett säkert sätt så att de associerade riskerna förstås.
3. Apparaten är inte avsedd att lekas med av barn. Låt inte barn leka med apparaten.
4. Lämna inte apparaten obevakad när barn eller personer utan tillräcklig kunskap om hur apparaten ska användas befinner sig i närheten.

5. Denna elektriska apparat är inte en leksak. Felaktig användning eller kontakt med den elektriska apparaten kan utgöra en hälsorisk eller leda till dödsfall, och därför ska apparaten användas och förvaras utom räckhåll för barn.



KASSERING AV APPARATEN

Lämna in förbrukade elektriska apparater, armaturer och förpackningar till återvinningscentraler i enlighet med miljöskyddsbestämmelserna. Elektriska apparater får inte slängas i hushållssoporna. Följ de regler som gäller för avfallshantering av denna typ av utrustning. För att skydda miljön i enlighet med direktiv 2012/19/EG om avfall som utgörs av eller innehåller elektriska eller elektroniska produkter måste förbrukad elektrisk utrustning samlas in separat och lämnas till samlingsplatser för förbrukad elektrisk utrustning.

elektronisk och elektrisk utrustning.

Uttjänta och gamla apparater innehåller komponenter som är helt återvinningsbara och bör därför lämnas in för återvinning. Därför ska de lämnas till lämpliga samlingsplatser, och de kan också lämnas till ACTIVESHOP Ltd.

LAGRING OCH TRANSPORT

Enheten får endast transporteras i sin originalförpackning vid en temperatur mellan (-) 20 °C och (+) 50 °C. Förvara enheten i ett väl ventilerat utrymme med en relativ luftfuktighet på högst 75%. Driftstemperatur mellan (+) 10 °C och (+) 40 °C. Under förvaring och transport får enheten inte kastas eller tappas, utsättas för mekaniska stötar eller atmosfäriska ämnen.